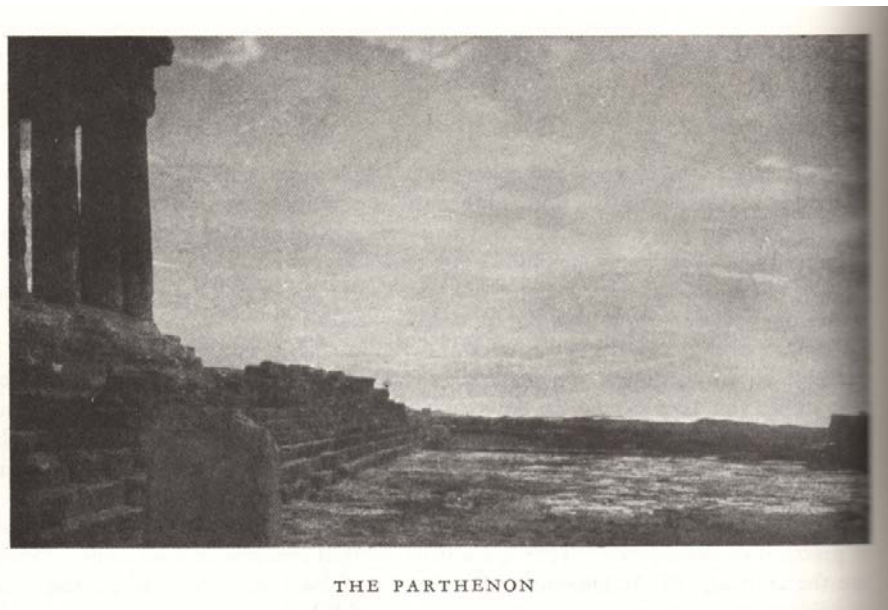


Één enkele gedachte



*The Greeks on the Acropolis set up temples which are animated by **a single thought**, drawing around them the desolate landscape and gathering it into the composition. Thus, on every point of the horizon, **the thought is single**.*

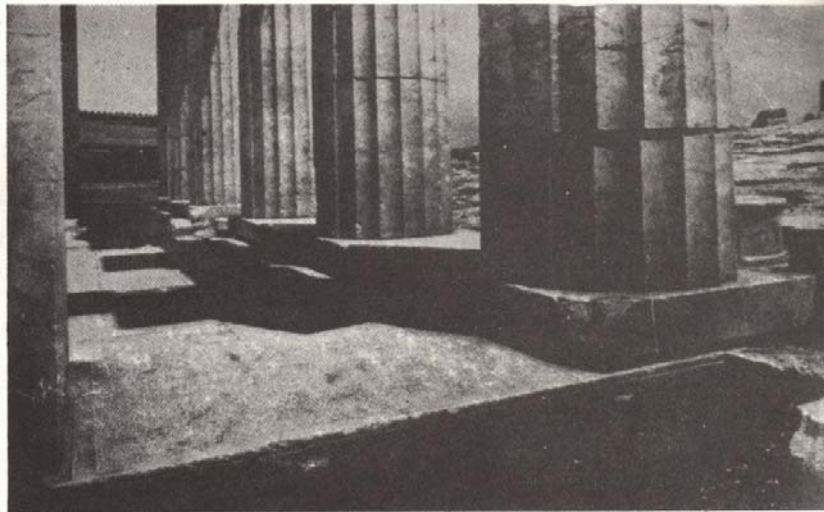
Towards a new architecture, Le Corbusier, 1923

In het essay *Architectuur, de zuivere creatie van de menselijke geest*, als onderdeel van zijn boek *Towards a new architecture uit 1923*, maakt Le Corbusier duidelijk dat de tempels van de Grieken op de Acropolis zijn voort gekomen uit ‘**één enkele gedachte**’. Hiermee doelt Le Corbusier aan de ene kant op het ordeningsprincipe van de gulden snede, als een harmonische en eenvoudige gedachte, maar tevens raadselachtig principe. Aan de andere kant gaat het hem om de versoering van de middelen die worden ingezet om die ene enkele gedachte te bereiken. De gulden snede is bekend als ‘de goddelijke verhouding’, ‘de goddelijke verdeling’ en ‘het gulden getal’¹. Hij wordt in de natuur, kunst en wetenschap tot in het oneindige herhaald. Daarnaast koppelt Le Corbusier ieder punt van de horizon aan ‘**één enkele gedachte**’.

Le Corbusier wil de architectuur laten zien als een creatie van de menselijke geest. Hij voert in zijn essay Phidias, aan wiens naam we het symbool ϕ , de geheime code van de gulden snede danken, op als de grootste Griekse beeldhouwer. Phidias completeerde het Parthenon, nadat Ictinos als ingenieur/architect de proporties van de tempel had bepaald. Le Corbusier gaat niet verder in op Ictinos als de ingenieur/architect, maar concentreert zich op het harmonische karakter van een mogelijk maatsysteem dat door Ictinos gehanteerd werd². Phidias is voor Le Corbusier degene die het Parthenon 'versierde' met beeldhouwwerken van de Griekse goden (o.a. Athena) en gebruik maakte van plasticiteit. Hij gaf hiermee het bouwwerk zijn 'nobele spiritualiteit'. Volgens Le Corbusier is het deze 'nobele spiritualiteit' die de tempel tot architectuur maakt.

- *Little by little The Greek temple was formulated, passing from Construction to Architecture.*
- *The Plastic scheme is expressed in unity*³

Het samengaan van proporties en maat met plasticiteit, cannelures en beeldhouwwerken betekenen voor Le Corbusier harmonie. '**Één enkele gedachte**' in de vorm van het Parthenon.



INTERNAL PORTICO OF THE PROPYLEA

The Plastic scheme is expressed in unity.

204

Dit essay, *Architectuur, de zuivere creatie van de menselijke geest*, volgt op zijn essay *Eyes which do not see (Towards a new architecture, 1923)*, waarin hij het Parthenon een machine noemt en het vergelijkt met de opkomende auto uit zijn eigen epoche. De tempel

als bouwwerk en metafoor speelt voor Le Corbusier een cruciale rol. Hij probeert daarmee zijn werk te verduidelijken. Als hij de tempel echter vergelijkt met de auto, dan gebeurt daar natuurlijk iets bijzonders. De tempel staat immers stil en de auto is er om te verplaatsen. Daarnaast brengt Le Corbusier door deze vergelijking nog iets anders ter sprake. Bij de Grieken was de tempel, juist door zijn fysieke plaats op de Acropolis, het hoogste punt van de polis, afgescheiden van het dagelijkse leven. In de tijd van Le Corbusier wordt door zijn gelijkschakeling van auto (verplaatsbare machine) met tempel (fysieke plaats voor de goden), architectuur een onderdeel van het dagelijkse leven. De auto, die als voorbeeld dient voor de nieuwe architectuur, is voor Le Corbusier een symbool van de opkomende massaproductie. En massaproductie betekent: het product is er voor iedereen. Voor de architectuur betekent dit: massaproductie-huizen met voorzieningen die te goede komen van mensen (sanitaire voorzieningen, schone beton etc.). Techniek dient de vooruitgang.

I brought back the temple to the family, to the home⁴

Le Corbusier ziet de machine (de auto) en de geest (de tempel) samenkomen in de epoche van de nieuwe techniek.

We must create the mass-production spirit

The spirit of constructing mass-production houses⁵

Een belangrijk onderdeel van de nieuwe techniek is de economische calculatie als onderdeel van de industrialisatie van de tweede helft van de negentiende eeuw. Deze wordt doorgezet aan het begin van de twintigste eeuw en vindt zijn toepassingen in de auto en het vliegtuig. De economische calculatie als gevolg van evolutie en vooruitgang betekent de gebruikmaking van de lopende band in de fabriek, waar de arbeider te werk is gesteld. Het ordeningsprincipe van de lopende band betekent volgens Le Corbusier *one thing leads to another⁶*. Het woord 'geest' gebruikt hij in zijn tekst (*there exists a new spirit*) om duidelijk te maken dat de mens binnen deze ordening van *one thing leads to another* wordt opgenomen. De auto heeft een uitgekiend maatsysteem, dat samengaat met het productieproces en een daarmee gepaard gaande nieuwe esthetiek. Dit samengaan dient

volgens Le Corbusier een voorbeeld te zijn voor de toekomstige architectuur. Architectuur dient zich aan deze nieuwe ordening aan te passen.

Harmonie door '**één enkele gedachte**'.

Hoe zou harmonie er door **één enkele gedachte** er in onze tijd uit kunnen zien?

Dit boek gaat uit van een positief mensbeeld. Als mensen net als mieren leren alle materialen die zij verbruiken om te zetten in voedselkringlopen, dan zijn de problemen van overbevolking en uitgeputte voorraden uit de wereld...⁷

Cradle to cradle, Braungart & McDonough

Het bovenstaande citaat uit het boekje *Cradle to cradle* is van chemicus Michael Braungart & architect William McDonough. Het is inmiddels een beroemd boekje geworden dat vele aanhangers kent. Architecten laten zich er door inspireren en gebruiken het. Wethouders maken er goede sier mee en bij de milieuminister staan de principes uit het boek hoog op de agenda. Hoewel het hier en daar wellicht met enige scepsis is ontvangen, biedt alleen al de tekst van *Cradle to cradle* een mogelijkheid tot succes. Veel duurzaamheid adepten kopiëren de ideeën van *Cradle to cradle* graag. Inmiddels worden hele nieuwe bedrijvenparken, productieprocessen en milieustrategieën volgens de principes van duurzaamheid en eco-ëfficiëntie aangepast. Voor de heren van *Cradle to cradle* zorgt dit in ieder geval voor een commercieel succes.

Het principe van *Cradle to cradle* is:

Afval = voedsel

Wat opvalt, is de krachtige marketingachtige communicatie door middel van '**één enkele gedachte**'. Er is hier sprake van een cyclisch ordeningsprincipe dat de oneindigheid duidelijk maakt. Vergeleken met het ordeningsprincipe van Le Corbusier komt oneindigheid er anders uit te zien. Bij de lopende band, met zijn *one thing leads to another*, staat niet vast waar dat uiteindelijk op uitdraait. Bij *Cradle to cradle* is dat wel duidelijk gemaakt. *One thing leads to another* leidt bij *Cradle to cradle* terug tot zichzelf. Het werkt als een feedbacksysteem. Afval

= voedsel. Maar waar Le Corbusier met zijn ordeningsprincipe nog in zijn woorden en geschriften de 'menselijke' geest ter sprake brengt en problematiseert,⁸ blijft deze in het hele boek van *Cradle to cradle* afwezig.

Als mensen net als mieren leren alle materialen die zij verbruiken om te zetten in voedselkringlopen, dan zijn de problemen van overbevolking en uitgeputte voorraden uit de wereld...

Het feedbacksysteem is er dankzij de gelijkschakeling. De grens tussen mensen en dieren (mieren) wordt hier opgeheven. De 'menselijke' geest van Le Corbusier is verdwenen.

Om dit oneindige beginsel van *Cradle to cradle* kracht bij te zetten, is er wel iets anders nodig:

Dit boek gaat uit van een positief mensbeeld.

Waarom deze vermelding? Draagt deze bij tot de harmonie die zich al heeft weten te realiseren? En kan een mensbeeld filosofisch gesproken wel positief of negatief zijn? Wat is de betekenis van dit 'mens' beeld?

Le Corbusiers 'menselijke' geest lijkt te zijn verdwenen en opgenomen binnen de eigen marketing met een verborgen agenda: de strijd om succes.

Afval = voedsel

Dan zijn de problemen van overbevolking en uitgeputte voorraden uit de wereld.

Het ordeningsprincipe van *Cradle to cradle* is uit het duurzaamheidvraagstuk voortgekomen.

Op dit moment is duurzaamheid bij architecten de doorgebroken trend.

Hoe denkt de jongste generatie architecten over duurzaamheid en kunnen ze iets zeggen over een mogelijk nieuwe ordening binnen hun vakgebied?

.....Specialized in interdisciplinary design. We see no borders between the landscape, the urban and the architectural discipline. From the smallest object to the largest scale developments we seek to find the opportunities. Living and working in and on the Dutch Metropolis we are confronted with the sprawl metropolis build by various generations. Now we meet the challenge of sustainability. The problem for our generation is to handle shrinkage of population, decreasing life standards and climate change. In the LapLab we intensify the local with the knowledge of history and the global. We believe that sustainability starts by organizing people's life on the scale of their neighbourhood. Pragmatically thinking combined with the inspiration of the new sustainable thinking marks our generation of design.The future task of urban planning is lifestyle.....⁹

Het bovenstaande citaat laat zien welke woorden de jongere generatie ruimtelijk ontwerpers van belang acht voor de toekomst van landschap, stedenbouw en architectuur. Het citaat behoort het ontwerpbureau Lablap toe, dat op dit moment een aantal verfrissende plannen maakt op het gebied van stedenbouw en landschapsarchitectuur. Allereerst geeft de schrijver het specialisme van zijn vak aan. Interdisciplinair ontwerp. Aan de ene kant is er de focus. Aan de andere kant is er de uitbreiding van het werkveld. De trend volgt wat aan de gang is. Er zijn geen grenzen tussen landschap, het stedelijke en de architectonische discipline. De consequentie wordt vermeld. Het werkveld omvat alle schaalniveaus. Het gaat om de mogelijkheden. De genoemde uitgangspunten maken de positie van landschapsarchitect, stedenbouwer en architect duidelijk. Deze kant van de medaille is onbegrensd. Hoe staat het met de andere kant van de medaille, het tegengestelde van de onbegrensdheid? De begrenzing?

The problem for our generation is to handle shrinkage of population, decreasing life standards and climate change.

Hier wordt een begrenzing duidelijk gemaakt. De mens raakt niet alleen geconfronteerd met het klimaatvraagstuk, ook het afnemen van bevolkingsgroei en het teruglopen van de levensstandaard zijn vraagstukken die de discipline van het hele ruimtelijke werkveld omkaderen.

Daarnaast is er een opmerkelijke statement: de toekomstige opdracht voor de stedenbouw is *lifestyle*. Deze uitspraak wordt voorafgegaan door een belangrijke ontwerpmededeling:

Sustainability starts by organizing people's life.

Hoe gaat dat organiseren, selecteren als onderdeel van ontwerp in zijn werk?

Duurzaamheid wordt gekoppeld aan *lifestyle*. 'Één enkele gedachte'?

Hoewel de krimpende populatie, teruggang van de levensstandaard en de klimaatverandering als belangrijke begrenzings even aan het licht kwamen, lijken ze alweer te zijn verdwenen. *Lifestyle* is de trend.

Hoe verhouden de begrenzings zich tot *lifestyle*?

Is *lifestyle* hetzelfde als duurzaamheid?

De term *Lifestyle* komt uit het Engels en wordt veel gebruikt in de marketing. Het woord betekent: stijl van leven, en geldt als een wijze van segmenteren op basis van gedragskenmerken. Maar ook het omgekeerde is mogelijk. Individuen meten zich een bepaalde *lifestyle* aan. De algemene trend lijkt te worden: *Lifestyle* is de maat waarmee gemeten wordt.

Op de website van de Arbo-unie wordt het woord *lifestyle* gebruikt als basis voor een specifiek model, het zogenaamde lifestyleprogramma dat meer voordelen beoogt te halen uit bepaald gedrag van mensen. Dit programma laat zien dat de neuzen allemaal dezelfde kant dienen op te staan. *Organizing people's life* betekent hier:

Maar lifestyle is ook het tegengaan van verzuim en het investeren in de toekomst, zodat mensen niet uitvallen. Het levert tegelijkertijd een goede gezondheid op. Daarnaast is lifestyle ook productiviteitsverbetering, doordat medewerkers meer doen in dezelfde tijd. Maar lifestyle is ook leuk om te doen, als je personeel lekkerder in zijn vel zit, presteren ze ook beter. Daarnaast is lifestyle ook meten om zodoende maatregelen te nemen. Dit alles om mensen te verlossen van hun vastgeroeste leefpatronen.¹⁰

In de zienswijze van de schrijvers van *Cradle to cradle* zou het hier om een positief mensbeeld gaan. Het programma richt zich op het functioneren van mensen met het oog op een 'verbeterde' productiviteit. Het neemt de haperingen weg.

- *Tegengaan van verzuim,*
- *Niet uitvallen,*
- *Maatregelen nemen,*
- *Vastgeroeste leefpatronen.*

Het voordeel van deze tendens is een optimistisch perspectief:

- *Een goede gezondheid,*
- *Leuk om te doen,*
- *Lekkerder in zijn vel,*
- *Te verlossen.*

Er is een lifestyle- of duurzaamheidsselectie aan de gang, maar deze blijft zelf onbesproken¹¹. Bij *Cradle to cradle* is het de dood die onbesproken blijft. *Cradle to cradle* betekent in het Nederlands: van de wieg tot de wieg. Dit was voorheen: van de wieg tot het graf. De dood heeft met de woorden van *Cradle to cradle* afscheid genomen.

in een artikel uit de volkskrant¹² van datum 2 april 2009 werd vermeld dat steeds meer Nederlanders uitgestrooid of begraven wensen te worden in de bossen. Helaas is dit niet altijd gunstig voor de natuur. De kop van het artikel luidde:

De schone, schrale heide lijdt onder verstrooiing van de as.

Uit het onderzoek '*Terug naar de natuur*' dat Minister Verburg had laten doen, bleek dat vooral het uitstrooien van menselijke as schadelijk is voor flora en, in mindere mate, voor fauna. Bovenal is deze schadelijkheid het gevolg van 'vermesting'.

Afval = Voedsel.

Menselijke as als vermesting?

‘Één enkele gedachte’. Reïncarnatie binnen het productieproces

In de verbrandingsovens gaat een groot deel van de kostbare voedingsstoffen verloren die we zouden moeten teruggeven aan de technische of biologische kringlopen. Laten we liever een voorbeeld nemen aan de VS waar ‘Design for Reincarnation’ steeds meer terrein wint.¹³

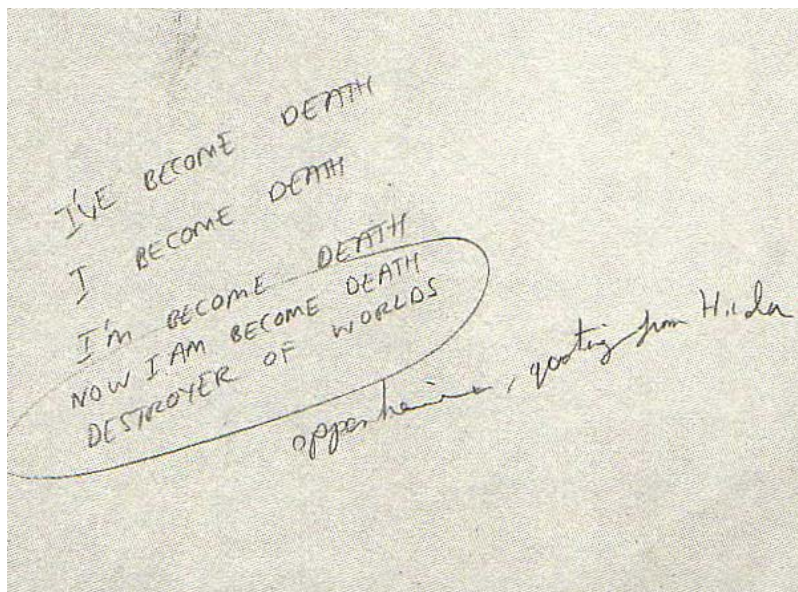
Gelukkig hoeft de schade niet overal even groot te zijn. Heidegebieden, schrale, kruidenrijke en voedselarme gebieden en oud natuurlijk loofbos met gevarieerde ‘ondergroei’ zijn het kwetsbaarst. Het zijn deze natuurmonumenten die beschermt dienen te worden van menselijk as. Het rapport noemde ook de bezoeksdruk en de *effecten van het graven van het graf* als natuurverstoring.

In een productiebos of op voormalig landbouwterrein hebben deze ‘bezigheden’ weinig effect.

De dood valt weg binnen het productieproces.

Het zijn de ‘natuur’ monumenten die geen menselijk as verdragen.

‘Één enkele gedachte’.



Schets Damien Hirst t.b.v het kunstwerk 'For the love of god'¹⁴

-
- ¹ P. Hemenway, De geheime code, Liberero, 2009
 - ² Vitruvius(+/- 85 – 20 v Chr). Romeins schrijver, architect en ingenieur vermeld in zijn lijst over de auteurs van architectuur, die de bron van zijn boek vormt dat Ictinos, de architect van het Parthenon, de proporties van deze tempel in een boek uitlegt. Dit bepaalde werk is verdwenen.
 - ³ Le Corbusier, Towards a new architecture, 1923 engelse vertaling, Dover Publications, inc.1986
 - ⁴ I. Zaknic, The final testament of Père Corbu, Yale University Press. Connecticut, 1997
 - ⁵ Le Corbusier, Towards a new architecture, 1923 engelse vertaling, Dover Publications, inc.1986
 - ⁶ Le Corbusier, Towards a new architecture, 1923 engelse vertaling, Dover Publications, inc.1986
 - ⁷ Cradle to Cradle, Braungart en McDonough, 2002
 - ⁸ Le Corbusier en de stille en zekere plek, essay H. Moor publ. www.essayonarchitecture.com 2008
 - ⁹ Bureau Laplab, website www.laplab.nl
 - ¹⁰ Website Arbounie, www.arbounie.nl
 - ¹¹ Voor de liefde van god, pagina 6, essay H. Moor publ. www.essayonarchitecture.com 2008
 - ¹² Volkskrant artikel' de schone schrale heide leidt onder de vertrooiing van as
 - ¹³ Cradle to Cradle, Braungart en McDonough, Ned. Vert. search knowledge,2007
 - ¹⁴ Damien Hirst, For the love of god, the making of the diamond skull, Other Criteria/White cube 2007